

---

# IGDB: Base de datos internacional de glaciares

---

DISEÑO Y DESARROLLO DE SISTEMAS DE INFORMACIÓN



**UNIVERSIDAD  
DE GRANADA**

Autor: Amin Kasrou Aouam

Fecha: 10/01/2020



# Índice general

<b>1</b>	<b>IGDB: Base de datos internacional de glaciares</b>	<b>1</b>
1.1	Descripción del problema . . . . .	1
1.2	Requisitos . . . . .	1
1.2.1	Datos . . . . .	1
1.2.2	Funcionales . . . . .	2
1.2.3	No Funcionales . . . . .	3
1.2.4	Restricciones Semánticas . . . . .	3
1.3	Diagramas . . . . .	3
1.3.1	Diagrama funcional . . . . .	4
1.3.2	Diagramas de flujo . . . . .	4
1.3.3	Diagrama de caja negra . . . . .	7
1.3.4	Diagrama Entidad-Relación . . . . .	8
	Bibliografía . . . . .	8



# 1 IGDB: Base de datos internacional de glaciares

## 1.1. Descripción del problema

Pretendemos crear una base de datos que incluye información general y específica de los principales glaciares. Nuestro fin es compartir información con la comunidad científica, sin ánimo de lucro, y concienciar a un número máximo de personas sobre los devastadores efectos del cambio climático.

La IGDB ofrecerá dos interfaces distintas para la consulta de información, una con información extensiva enfocada para el uso científico (se podrán incluir los datos en cualquier documento científico, mencionándola en la bibliografía), y otra con información general y mucho más visual para el público general. Para el uso científico, ofreceremos estadísticas individuales de un glaciar y la posibilidad de comparar dos glaciares para observar la correlación entre sus tasas de cambio. Para el público general, añadiremos un conjunto de tablas y gráficas, junto con valores estadísticos que permiten visualizar el impacto del cambio climático de forma muy intuitiva.

Nos basaremos en la base de datos (WGMS) (2019), ya que ésta contiene una mucha información acerca de gran número de glaciares. IGDB simplificará la WGMS, escogiendo únicamente los datos relevantes para estudios acerca del cambio climático, y acotando éstos a la década actual (2010-2018).

## 1.2. Requisitos

### 1.2.1. Datos

#### 1. RD1: Datos del glaciar

- País - *Cadena de 60 caracteres máximo*
- Nombre del glaciar - *Cadena de 60 caracteres máximo*
- ID del glaciar (Compatible con la WGMS) - *Cadena de 20 caracteres*

#### 2. RD2: Datos anuales de un glaciar

- ID del glaciar (Compatible con la WGMS) - *Cadena de 20 caracteres*
- Área - *Decimal*
- Volumen - *Decimal*
- Altura - *Decimal*
- Año - *Entero de 11 dígitos*

## 1 IGDB: Base de datos internacional de glaciares

### 3. **RD3:** Datos del administrador

- ID - *Entero de 11 dígitos*
- Fecha y hora de alta - *Fecha y hora en formato yyyy-mm-dd hh:mm*
- Nombre de usuario - *Cadena de 20 caracteres máximo*
- Hash de la contraseña - *Cadena de 128 caracteres máximo*

### 1.2.2. **Funcionales**

#### 1. **RF1:** Alta de un glaciar

Se añade un glaciar al sistema a partir de los datos de la WGMS

- Entrada: **RD1**

#### 2. **RF2:** Inclusión de datos anuales

Añade los datos relevantes de cada año para un glaciar

- Entrada: **RD2**

#### 3. **RF3:** Cálculo de las variaciones anuales

Calcula las variaciones anuales de altura, área y longitud para un glaciar

- Entrada: **RD2**
- Manejo: **RD3**

#### 4. **RF4:** Alta del administrador

Crea un usuario de tipo administrador, encargado de monitorizar el sistema y resolver conflictos

- Entrada: **RD4**

#### 5. **RF5:** Actualización de la base de datos

Añade nuevos datos a partir de nuevas versiones de la WGMS

- Entrada: **RD2**

#### 6. **RF6:** Resolución de conflictos

Permite al administrador la resolución de conflictos de datos al actualizar la base de datos

### 1.2.3. No Funcionales

1. **RNF1:** Seguridad

La página web de consulta será accesible únicamente mediante HTTPS, y la base de datos tendrá su propio usuario de acceso

2. **RNF2:** Escalabilidad

Se podrá aumentar el rendimiento de IGDB mediante una mejora del hardware del servidor, o montando un cluster

3. **RNF3:** Disponibilidad

La IGDB estará disponible 24/7, y en caso de necesidad de mantenimiento, se procederá a mostrar un snapshot de la página

4. **RNF4:** Tolerancia a fallos

Se usará un cluster para permitir que la IGDB siga siendo disponible, aunque falle algún servidor

5. **RNF5:** Copias de seguridad

Se harán copias de seguridad diarias del sistema, además de enviarlas a otro servidor en caso de que se pierdan los datos locales de backup

6. **RNF6:** Rotación de logs

Se eliminarán los logs del sistema antiguos, cada semana

### 1.2.4. Restricciones Semánticas

1. **RS1:** No podrá haber dos glaciares con el mismo ID

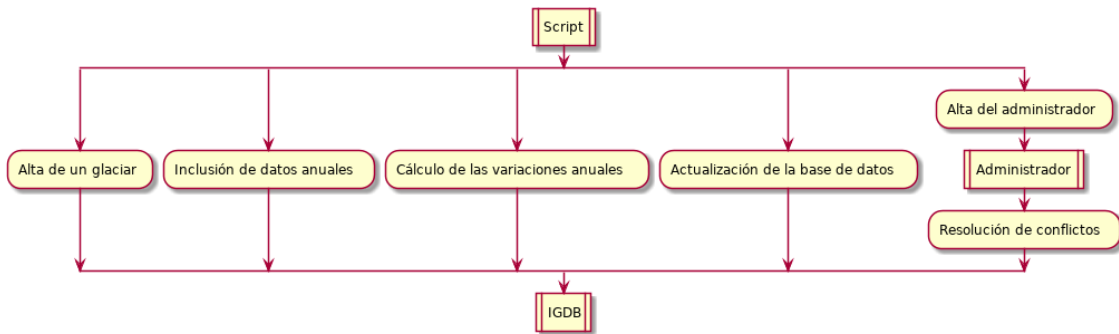
2. **RS2:** No podrá haber más de un administrador del sistema

3. **RS3:** El atributo año solo podrá estar comprendido entre 2010-2018, inclusive

## 1.3. Diagramas

Para el diseño del sistema, procederemos con la modelización de diagramas estandarizados, dado que es una herramienta imprescindible en Ingeniería del Software.

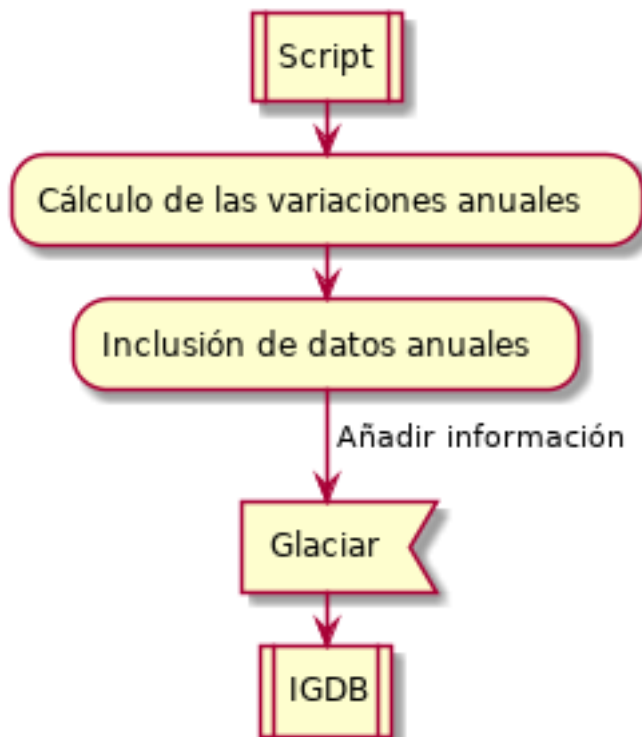
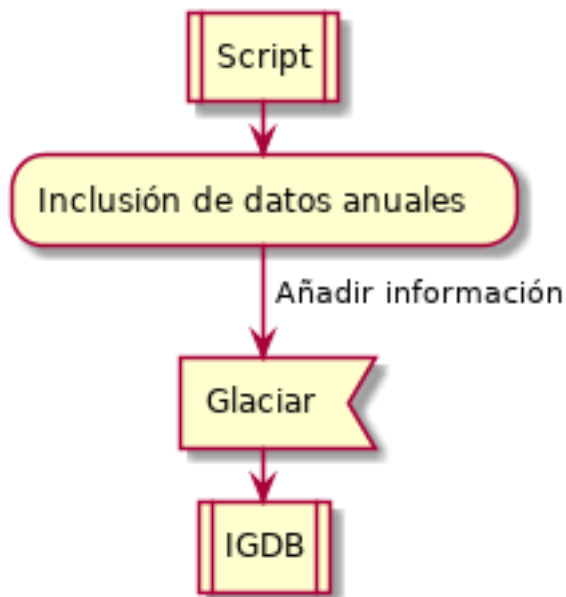
### 1.3.1. Diagrama funcional



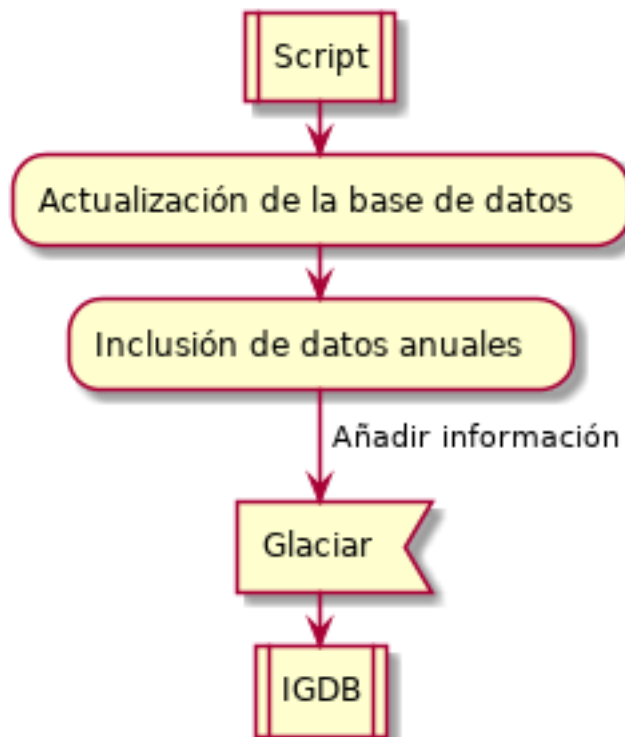
### 1.3.2. Diagramas de flujo







1 IGDB: Base de datos internacional de glaciares



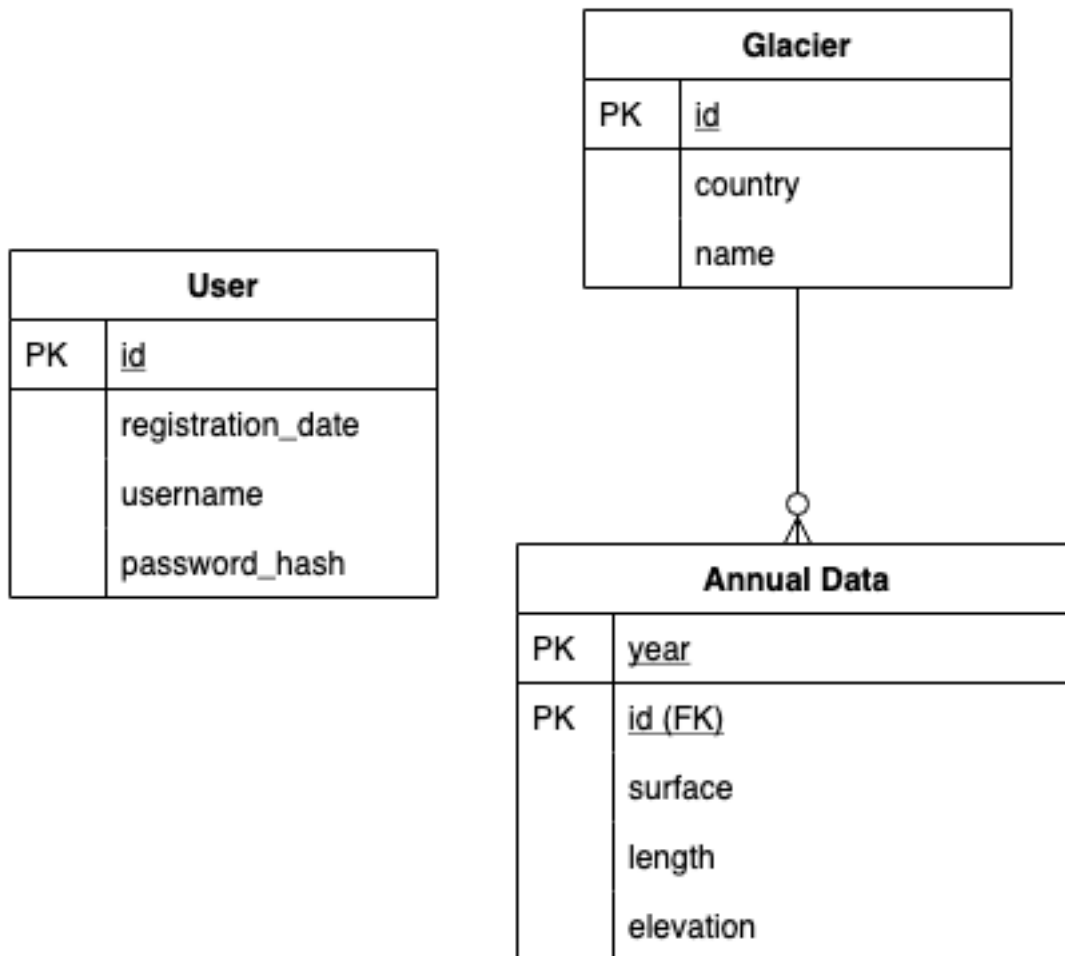


### 1.3.3. Diagrama de caja negra



Figura 1.1: IGDB

### 1.3.4. Diagrama Entidad-Relación



## Bibliografía

(WGMS), World Glacier Monitoring Service. 2019. «Fluctuations of Glaciers Database». World Glacier Monitoring Service (WGMS). <https://doi.org/10.5904/wgms-fog-2019-12>.